

La Récupération automatique du Système

Présentation

La [Récupération Automatique du Système](#), désignée également « ASR », est une procédure de récupération en deux parties : la sauvegarde ASR et la restauration ASR, que je vous propose de découvrir dans cet article.

Nous allons tout d'abord étudier la partie sauvegarde du système.

Cette tâche est accomplie grâce à l'**Assistant Récupération automatique du Système**, qui fait de partie de l'**outil de sauvegarde**.

L'Assistant sauvegarde l'état du système, les services du système et tous les disques associés aux composants du système d'exploitation. Il crée également un fichier contenant des informations relatives à la sauvegarde, aux configurations des disques (y compris les volumes de base et dynamiques) et à la façon dont une restauration peut être accomplie.

Important

La **Récupération automatique du Système** n'est pas disponible sur la version Edition Familiale de Windows® XP.

Vous pouvez utiliser l'utilitaire de sauvegarde pour sauvegarder et restaurer des données sur des volumes FAT16 ,FAT32 ou NTFS. ***Cependant, si vous avez sauvegardé des données à partir d'un volume NTFS utilisé dans Windows XP, il est recommandé de les restaurer vers un volume NTFS utilisé dans Windows XP, sinon vous risquez de perdre des données ainsi que certaines caractéristiques des fichiers ou dossiers. Certains systèmes de fichiers ne prennent pas en charge toutes les fonctionnalités d'autres systèmes de fichiers. Par exemple, les autorisations, les paramètres du système de fichiers de cryptage (EFS, Encrypting File System), les informations sur le quota de disque, sur le lecteur monté et sur le Stockage étendu sont perdus si vous sauvegardez des données depuis un volume NTFS utilisé dans Windows XP et les restaurez sur un volume FAT ou NTFS utilisé dans Windows NT 4.0.***

Remarques

- Vous devez être un administrateur ou un opérateur de sauvegarde pour pouvoir sauvegarder des fichiers et des dossiers. Si vous êtes membre du **groupe Utilisateurs** ou **Utilisateurs avec pouvoir**, vous devez être propriétaire des fichiers et dossiers que vous voulez sauvegarder ou disposer d'une ou plusieurs des autorisations suivantes pour les fichiers et les dossiers à sauvegarder :
 1. Lecture,
 2. Lecture et exécution,
 3. Modification
 4. ou encore Contrôle total.
- Le Registre, le service d'annuaire et d'autres composants système clés sont contenus dans les données sur l'état du système. Pour sauvegarder ces composants, vous devez sauvegarder les données sur l'état du système.
- Vous ne pouvez sauvegarder les données sur l'état du système que sur un ordinateur local. Vous ne pouvez pas sauvegarder les données sur l'état du système sur un ordinateur distant.

- Vous pouvez planifier une sauvegarde pour qu'elle s'exécute sans assistance, à une heure ou selon une fréquence spécifique. Vous pouvez planifier une sauvegarde depuis les **Outils système** du menu **Accessoires**.
- Si les services Windows Media sont actifs sur votre ordinateur et que vous souhaitez sauvegarder les fichiers associés à ces services, consultez « Exécuter une sauvegarde avec les services Windows Media » dans la documentation en ligne des services Windows Media. ***Vous devez suivre les procédures décrites dans la documentation en ligne des services Windows Media avant de sauvegarder ou de restaurer les fichiers associés aux services Windows Media.***
- Si vous utilisez le Stockage amovible pour gérer des médias ou le **Stockage étendu** pour stocker des données, vous devez sauvegarder régulièrement les fichiers situés dans les dossiers suivants :

Systemroot*\System32\Ntmsdata * SystemRoot : C:\Windows par exemple.

Systemroot\System32\Remotestorage

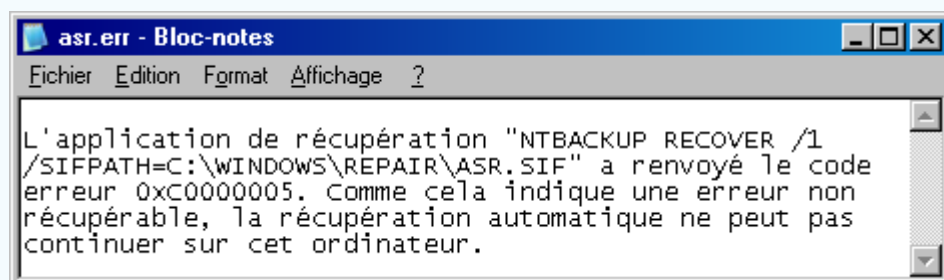
Cela permet de garantir la restauration de la totalité des données du Stockage étendu et du Stockage amovible.

Recommandation

Avant de sauvegarder votre système dans un fichier Backup (*.bkf), comme nous allons le découvrir, assurez-vous que le volume de réception est :

- reconnu par le Bios de la machine et Windows® XP,
- en état de fonctionnement et exempt d'erreur.

Dans certain cas, la Récupération automatique du Système pourrait ne pas fonctionner correctement à cause d'un dysfonctionnement du matériel et se solderait par le message éventuel suivant :



En cas d'espace disque réduit, si vous le désirez, vous pouvez vider le contenu des fichiers temporaires système ainsi que les fichiers temporaires Internet et ceci pour chaque utilisateur (à étudier en fonction des impératifs des utilisateurs).

Voyons tout de suite comment procéder à une sauvegarde du système...

Démonstration

La sauvegarde du système que nous allons créer permettra de le récupérer sans problème à l'aide de la procédure de Récupération Automatique du Système.

Pour mener à bien cette procédure vous aurez besoin d'une disquette vierge et saine qui contiendra les paramètres système.

1. Depuis le menu Démarrer, sélectionnez « Tous les programmes, Accessoires, Outils système, **Utilitaire de sauvegarde**. L'assistant démarre (image 1) cliquez immédiatement sur **Mode avancé** pour ouvrir l'utilitaire de sauvegarde.



Image 1

2. **Bienvenue dans l'Utilitaire Sauvegarde en mode avancé** (image 2). Cliquez sur le bouton « Assistant Récupération automatique du Système » de l'onglet **Bienvenue !** pour démarrer l'assistant,

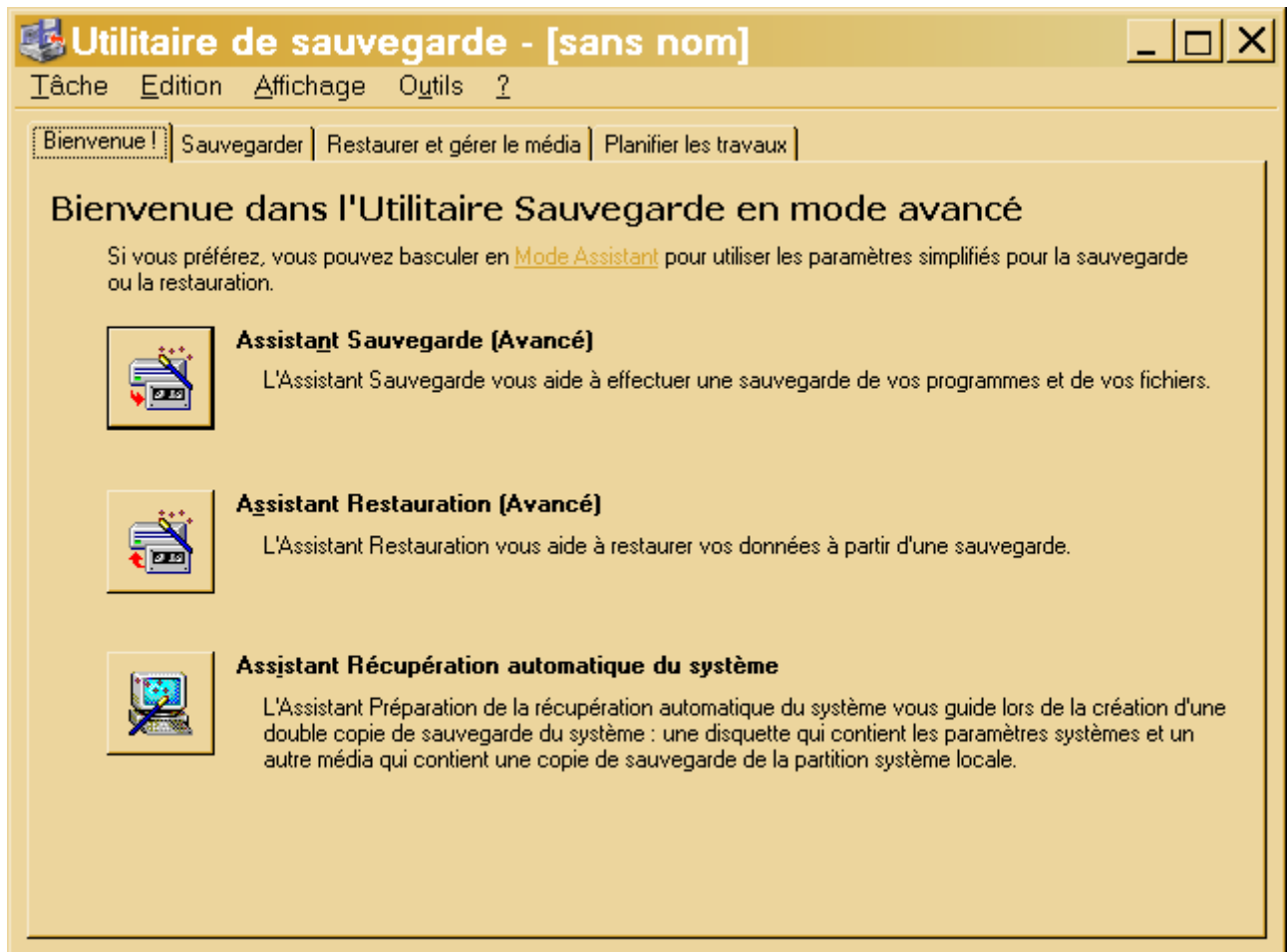
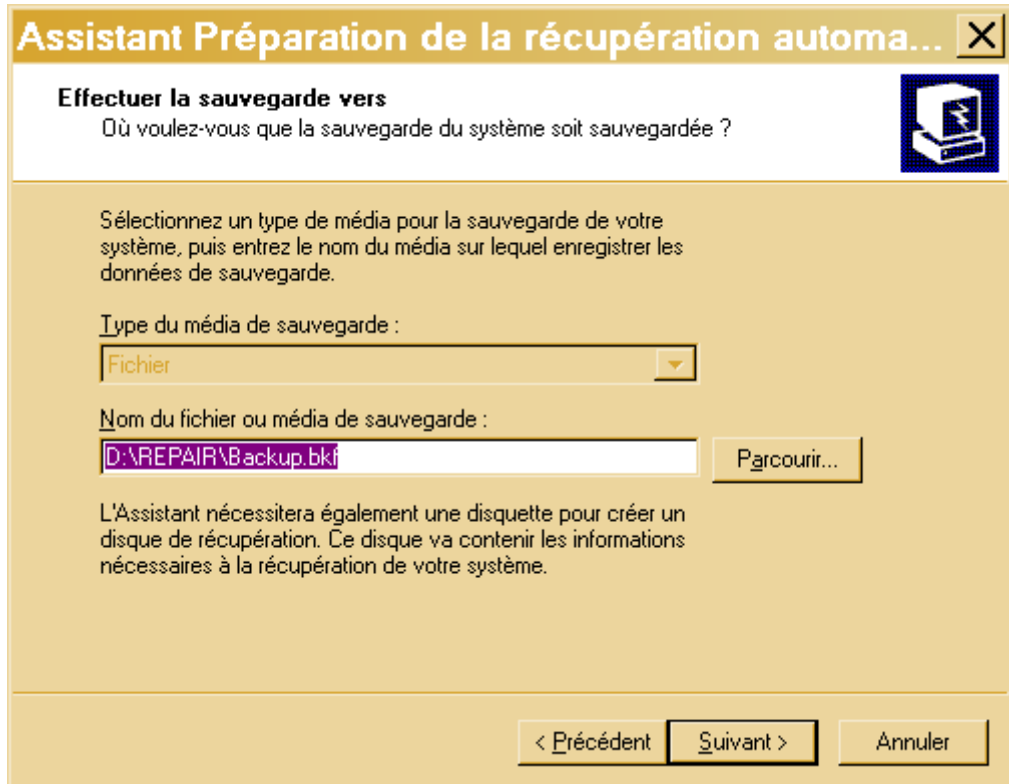


Image 2

3. Sur le message de bienvenue, cliquez sur **Suivant** pour donner quelques informations dont l'utilitaire a besoin,

Image 3



4. **Effectuer la sauvegarde vers** (image 3). Sélectionnez un emplacement ; pour l'exemple, j'ai choisi : D:\Repair. Si le répertoire n'existe pas, vous pouvez le créer en utilisant le bouton **Parcourir...** Ensuite, cliquez sur **Suivant**,

Image 4



5. C'est fait ! L'assistant a récupéré toutes les informations nécessaires (image 4) au démarrage de la procédure. Cliquez sur **Terminer** pour débuter l'opération. Si vous ne l'avez pas encore fait, insérez une disquette vierge et sans erreur dans le lecteur de disquette. Elle vous sera demandé à la fin de la sauvegarde. Le système va donc sauvegarder (image 5) le disque C où se trouve installé le système d'exploitation, l'état du système ainsi que le répertoire complet « Mes documents ».

**Image 5**

6. La procédure de sauvegarde démarre...
Le programme estime (image 6) la quantité et le « poids » des fichiers à copier vers l'archive de sauvegarde (fichier backup)...

**Image 6**

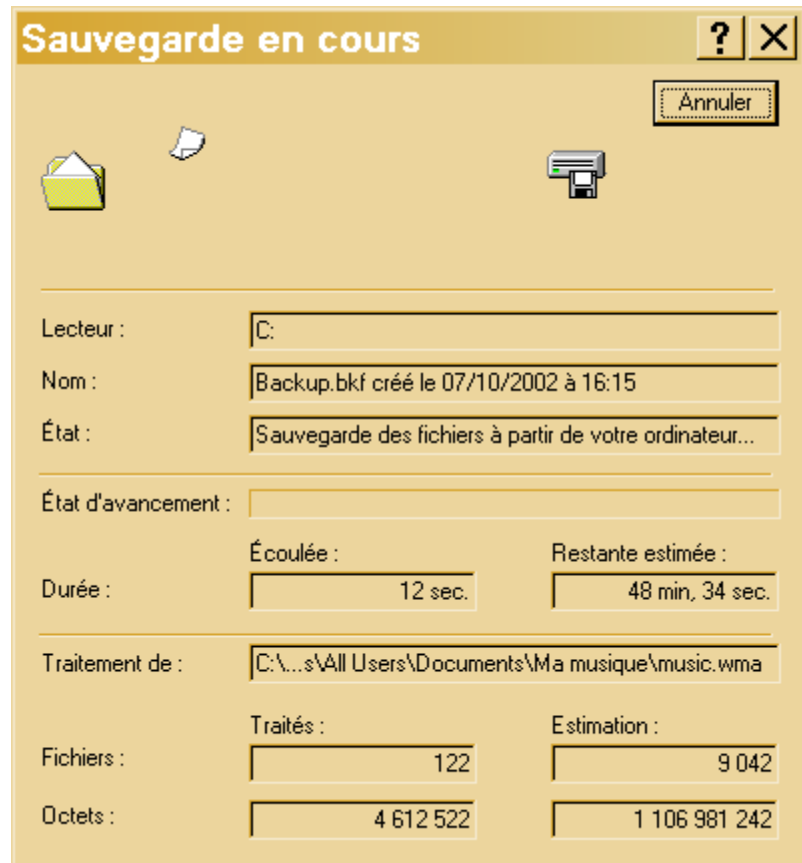


Image 7

7. Puis la sauvegarde proprement dite commence (image 7). Au bout de quelques secondes vous êtes en mesure de savoir combien de temps votre machine sera occupée. Selon les performances de l'ordinateur, le temps de traitement peut être plus ou moins long.
8. Au bout de quelques minutes la procédure est presque terminée ; le programme de sauvegarde vous demande d'insérer une disquette vierge dans le lecteur de disquette pour y inscrire les informations nécessaire à la récupération (image 8).

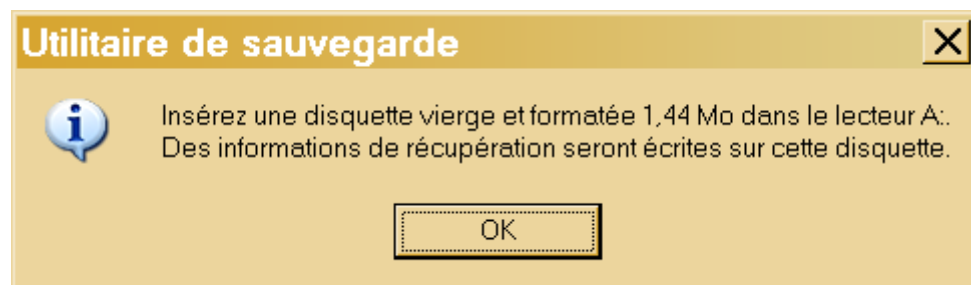


Image 8

9. La sauvegarde de votre système est maintenant achevée. Suivez la recommandation du système en déposant cette disquette en lieu sûr. (image 9).

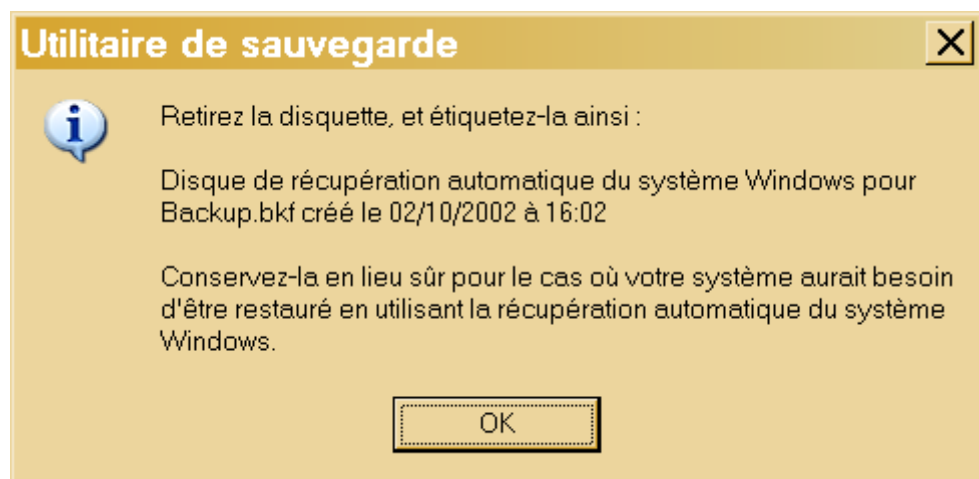


Image 9

Conclusion

Nous venons de voir comment procéder à la sauvegarde ASR d'une machine fonctionnant sous Windows® XP. Nous avons remarqué combien la maintenance de ce système est simple avec une intervention limitée de l'utilisateur grâce à l'utilisation d'un assistant.

Je vous conseille de renouveler cette opération fréquemment suivant que votre système est régulièrement modifié ou pas.

N'oubliez pas que cette procédure n'est pas la seule conseillée. La création de points de restauration reste également une des meilleures formes de conservation du système au point où vous l'avez laissé, au moment de sa création.

Récupération Automatique du Système

Nous avons vu comment procéder à la sauvegarde du système à l'aide de l'**Assistant Récupération automatique du Système** d'une machine fonctionnant sous Windows® XP Professionnel. Nous allons maintenant découvrir comment récupérer un système pour lequel [tous les autres moyens de récupération](#) ont été tentés. Voyons pourquoi et comment...

Présentation

La **Récupération Automatique du Système**, désignée également « ASR » s'utilise lorsque toutes les autres tentatives de récupération ont échoué ou si vous avez remplacé un disque dur endommagé sur lequel résidait le système.

Vous devez :

- avoir préalablement utilisé l'**Utilitaire de sauvegarde** pour créer un jeu de récupération automatique du système (ce que nous venons de faire),
- posséder la disquette du jeu de Récupération Automatique du Système (créée précédemment),
- disposer du CD-ROM original d'installation du système d'exploitation Windows® XP Professionnel.

Que fait la Récupération Automatique du Système ?

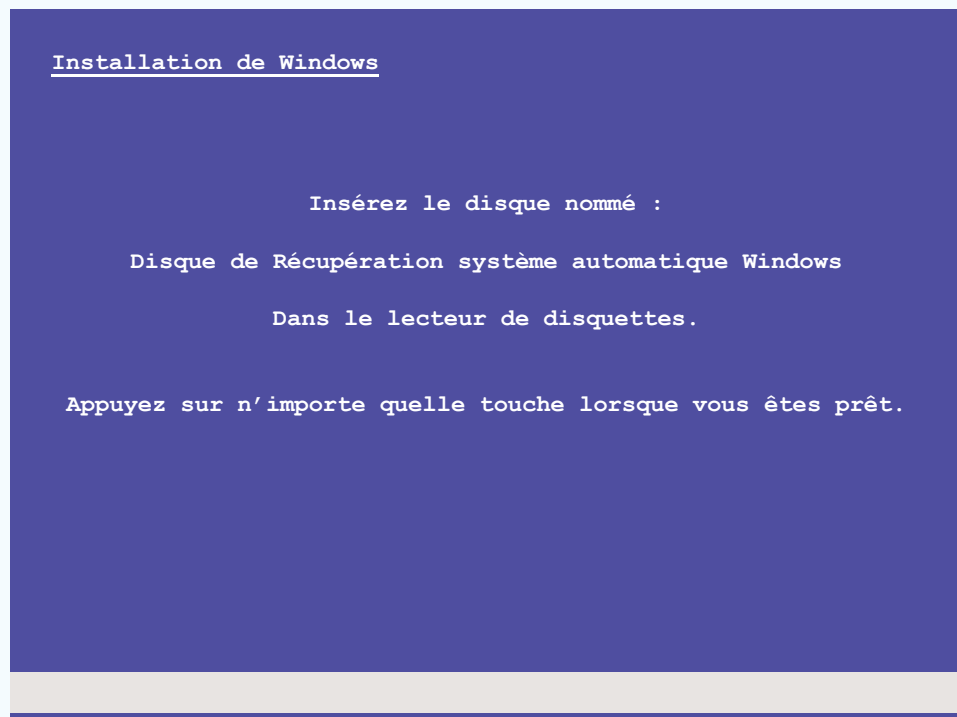
Elle restaure toutes les signatures des disques, les volumes, les partitions des disques nécessaires pour redémarrer l'ordinateur ainsi que le contenu du dossier « Mes documents ». La récupération automatique du système procède alors à une installation simple de Windows et démarre automatiquement une restauration en utilisant la sauvegarde créée par l'Assistant Récupération automatique du système.

Il faut bien noter que **la récupération automatique du système ne restaure pas les données** qui ont été sauvegardées postérieurement à l'aide de l'utilitaire de sauvegarde.

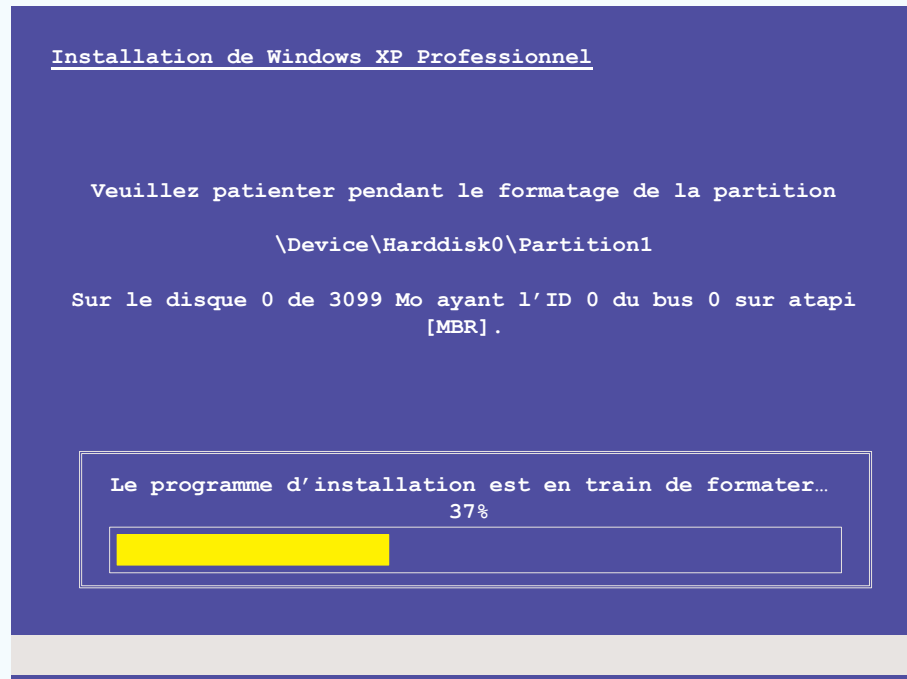
Démonstration d'une récupération

Insérez le CD-ROM original de Windows® XP Professionnel ou Edition 64 bits dans votre lecteur puis, redémarrez votre machine.

1. Lorsque le système vous le propose, appuyez sur une touche pour démarrer depuis le CD-Rom de Windows® XP,
2. Le programme d'installation de Windows® XP démarre, **inspecte la configuration matérielle** puis, au bout de quelques secondes, lorsque le système vous le propose, appuyez sur la **touche F2** pour démarrer la Récupération Automatique du Système.
3. Si ce n'est pas déjà fait, **insérez la disquette** contenant les informations de restauration comme vous le demande le système sur la reconstitution d'écran suivante puis, appuyez sur n'importe quelle touche pour continuer,

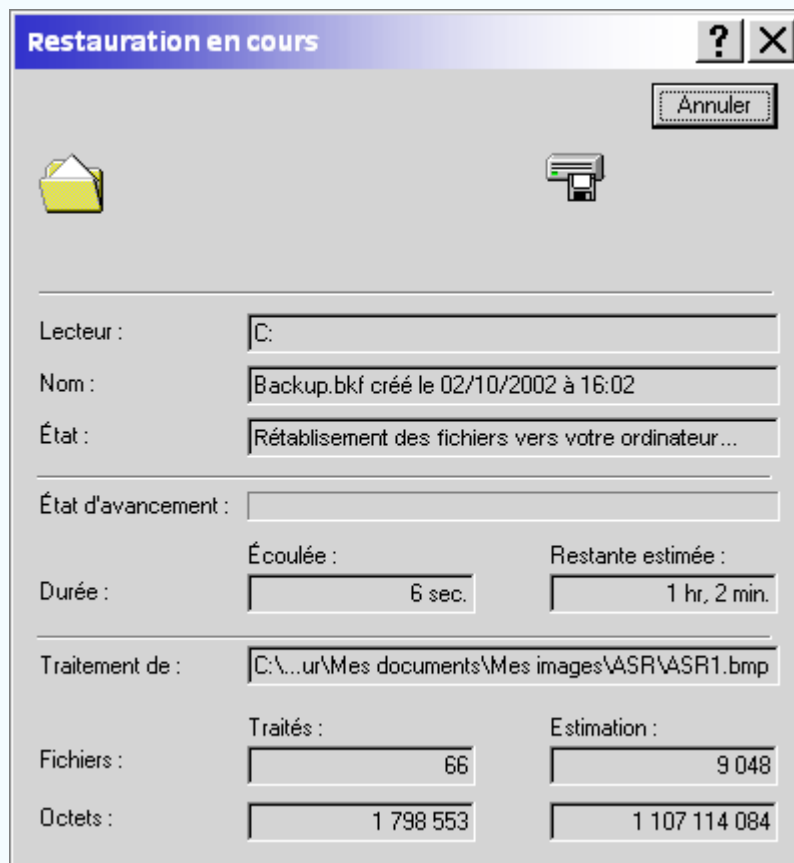


Le programme prépare la récupération puis la démarre. Il traite le fichier d'informations contenu sur la disquette puis l'installation de Windows débute par le formatage du support (reconstitution suivante) selon les indications contenues sur cette disquette.



4. Le programme **vérifie le support** où va être ré-installé Windows® XP puis, **crée la liste des fichiers à copier**,
5. Le système vous invite à patienter pendant qu'il **copie les fichiers dans les dossiers d'installation de Windows**,
6. **Initialisation, chargement des fichiers d'information** puis, **redémarrage de la machine**. Pressez Entrée pour redémarrer ou laissez agir le programme,
7. Puis le programme démarre une installation simple de Windows® XP, installe les périphériques, le réseau, copie quelques fichiers depuis le CD-Rom d'origine puis, restaure et crée les structures de systèmes de fichiers pour les volumes présents sur l'ordinateur,

8. L'installation de Windows reprend puis, **l'Assistant Récupération automatique du Système** démarre et vous guide dans le processus de restauration des fichiers système,
9. A ce moment, l'assistant vous demande d'intervenir en lui indiquant le chemin où se trouve votre média de sauvegarde (D:\REPAIR\Backup.bkf pour l'exemple).
10. L'assistant a terminé son recueil d'informations et vous invite à démarrer la restauration.
11. Le rétablissement des fichiers vers l'ordinateur s'opère alors. Il se peut qu'à un moment donné le message suivant apparaisse : « Attention : le système de fichiers cible ne prend pas en charge certaines fonctionnalités du système de fichiers original. Certaines données ne peuvent pas être restaurées. » Cliquez sur **OK** pour continuer...
12. La restauration se poursuit en rétablissant les fichiers vers la machine (reconstitution suivante).



13. Une fois terminé, la machine redémarre avec les informations que l'utilitaire de sauvegarde a restaurées : disques, paramètres et personnalisation, comptes d'utilisateurs... Tout est là.

Conclusion

Nous venons de voir comment procéder à la Récupération automatique du Système Windows® XP Professionnel. Grâce à la présence de l'assistant, l'intervention de l'utilisateur se résume à valider le chemin d'accès à l'archive backup contenant les données à restaurer.

Avec Windows® XP et cela depuis l'arrivée de Windows® 2000, Microsoft® poursuit ses efforts consistant à masquer la complexité des procédures délicates pour l'utilisateur inexpérimenté (ou à la recherche de méthodes simples), tout en fournissant des systèmes d'exploitation toujours plus performants, innovants et fiables.

Annexes

Vue d'ensemble de la réparation : rechercher cette expression dans « Aide et Support » de Windows® XP. Vous trouverez dans cet article toutes les fonctionnalités de récupération à utiliser selon le type de problème ou de défaillance rencontré.

Etat du système : Les données sur l'état du système comprennent uniquement le Registre, la base de données des inscriptions de classe COM+, les fichiers sous protection de fichiers Windows et les fichiers d'amorçage.

Exemples de lignes de commandes de sauvegarde : rechercher cette expression dans « Aide et Support » de Windows® XP.

Et sur le site Microsoft® :

La restauration du système sous Windows XP... [Lire l'article](#),

Utilisation de la fonction de sauvegarde pour protéger les données... [Lire l'article](#),

Windows XP System Restore... [Lire l'article](#).